



БЮЛЕТИН на Съюз на преработвателите на плодове и зеленчуци

Брой 6/м. юни 2023 г.

Ден на отворените
врати в „Дерони“



[Прочети повече](#)

Становище относно
бюджета на РБ за 2023



[Прочети повече](#)

Прегрява ли пазарът на
труда?



[Прочети повече](#)

Знаете ли, че...?



[Прочети повече](#)



Уважаеми КОЛЕГИ,

на 20 юли т.г. Асоциация „Традиционни български консерви“

организира

ДЕН НА ОТВОРЕНИТЕ ВРАТИ в „ГРАДИНИТЕ НА ДЕРОНИ“

Асоциация „Традиционни български консерви“ заедно с екипа на компания „ДЕРОНИ“ Ви каним да се запознаете с напълно затворения цикъл на производство и с използваните иновативни технологии от най-ново поколение, позволяващи отглеждането на натурално вкусни зеленчуци от семето до крайния продукт в „буркана“

Начален час: 10.00 ч.

Място: „ГРАДИНИТЕ НА ДЕРОНИ“

с. Богомилово

община Стара Загора /околовръстен път/

С уважение: Димитър Ангелинов

**Председател на УС на „Асоциация
традиционни български консерви“**

Производителят на стъклен амбалаж "БиЕй глас" увеличава продажбите си с над 40%

Производителят на амбалажно стъкло "БиЕй глас България", който е собственик на бившите "Дружба стъкларски заводи" в Пловдив и София, отчита значително увеличение на продажбите през 2022 г. Макар че инфлацията също играе роля, основната причина за ръста от близо 42% е, че през миналата година беше пусната в действие нова пещ на площадката в столицата. Това става ясно от отчета на дружеството, което е част от португалската група BA Glass.

Резултати

Приходите на компанията вече надвишават 2.8 млрд. лв., след като през 2021 г. прескочиха 2-милиардната бариера. Трябва да се има предвид обаче, че от няколко години българското дружество работи като търговски център, през който минават продажбите на всичките 12 завода на BA Glass в Европа, така че оборотът не се дължи само на двете български предприятия.

КІ ФИНАНСОВИ РЕЗУЛТАТИ (МЛН. ЛВ.)

	2022	2021	Изменение
Нетни приходи от продажби	2841.5	2004.3	41.8%
Нетна печалба	184.5	126.7	45.7%

Източник: отчет на дружеството

Според отчета на групата търсенето на стъкло е достигнало забележителни нива през 2022 г. заради рекордните продажби на някои производители на храни и напитки, които предпочитат стъклените опаковки. Това е подкрепило и инвестициите в разширяване на мощностите. Очакванията за 2023 г. са отново да има ръст на продажбите спрямо 2022 г. заради силното търсене.

Българската компания повишава значително и оперативната си печалба през

значително и оперативната си печалба през миналата година, която достига близо 209 млн. лв., както и нетния си резултат. Основната причина за това са увеличените цени на готовата продукция заради нарасналите разходи - само тези за суровини и консумативи са с 48% нагоре, с близо 11% по-големи са и разходите за заплати. От компанията посочват, че цените на електроенергията и природния газ са се повишили чувствително от края на 2021 г. и през цялата 2022 г. заради пандемията и войната в Украйна, което е довело до цялостна инфлация. Именно високите разходи са причината за свиването на рентабилността (ЕБИТДА/приходи) на групата до 22.6% - най-ниското ниво за последните 15 години. Прогнозите са, че индустрията ще продължи да коригира цените си нагоре, за да компенсира поскъпването.



Разширение

През миналата година компанията приключи инвестиционен проект в София, като в експлоатация беше пусната нова пещ с капацитет 370 тона/денонощие, с което на практика възможностите за производство бяха удвоени. Като част от проекта бяха изградени също

пречиствателни съоръжения и покрити складове за готова продукция.

Подобно разширение беше направено и на площадката в Пловдив преди няколко години, където вече заводът разполага с три инсталации за производство на стъкло с общ капацитет 1160 тона/денонощие. Инвестициите в двата проекта не се уточняват, но преди няколко години главният изпълнителен директор на BA Glass Сандра Сантуш коментира за "Капитал", че в края на инвестиционния цикъл вложенията ще достигнат 600 млн. лв.

В резултат на разширението са се увеличили и работниците в компанията. По данни от отчета средният персонал е нараснал със 7.2% през 2022 г. до общо 712 души. Общо в групата работят малко над 4000 души.

Двата български завода произвеждат



основно за външния пазар, като продукцията се изнася в над 20 страни в Европа и региона (Гърция, Румъния, Обединеното кралство, Италия, Сърбия и др.). В България компанията е доставчик на производителите на бира, вино и алкохолни напитки, както и на консервните предприятия.

Източник: www.capital.bg



СЪЮЗ НА
ПРЕРАБОТВАТЕЛИТЕ НА
ПЛОДОВЕ И ЗЕЛЕНЧУЦИ

София 1000, ул. "Г.С. Раковски" 108, ет.4, офис 407А
Телефон: 02/987 47 43
e-mail: union@org-bg.net, office@org-bg.net
www.org-bg.net

До
Ръководството на ВА глас

Уважаеми партньори,

Най-напред искам да Ви благодаря за поканата към Управителния съвет на СППЗ да присъстваме на Вашето мероприятие Glassberries в Париж. С този жест Вие ни доказахте, че цените високо нашето партньорство.

Работим в условия на следващи една след друга кризи и наистина всички се убедихме, че можем да ги преодолеем само ако взаимно се подкрепяме.

Ние, производителите на консерви в България, с нашите скромни обеми със сигурност не сме в списъка със стратегическите Ви партньори, но е добре да знаете за нашите проблеми, защото в основата си те важат за всички потребители на стъклен амбалаж

И Вие и ние сме част от дългата верига на доставки на храни и всеки един от тази верига е отговорен продуктът да стигне до крайния потребител с добър външен вид, с добро качество и на добра цена. Всяка една грешка от се отразява негативно в крайния резултат и за съжаление губят всички от тази верига.

За съжаление, в следствие на кризите през последните години, много от участниците във веригата на доставки защитиха единствено собствените си интереси без да предвидят последиците и ето как това се отрази на консервната промишленост в България;

1. Натрупаната инфлация от рязкото повишаване на цените на суровините, материалите и енергийните източници през януари достигна 40%. В Европа и Америка и особено в Азия инфлацията беше много по-малка.

2. В опита си да повишим цените за експорт, загубихме външните си партньори.

3. В опита си да повишим цените в България, оборотите рязко паднаха поради ниската покупателна възможност на българския потребител.

4. В резултат на всичко това, добавяйки и липсата на адекватност от страна на нашата държава, оборотите на консервната промишленост спаднаха с поне 20% на фирми с по-голям пазарен дял в България и с 30-40% на фирми, насочени към експорт.

5. В момента някои фирми освобождават персонал, други излизат в принудителен отпуск.

6. Голяма част от фирмите диверсифицират доставките си, включително и буркани, от други нестандартни дестинации.

Надявам се тази информация да е полезна за Вас и нашите отношения да останат все така коректни.

Само заедно можем да преодолеем всяка криза.

С Уважение: инж. Стойко Кировски
Председател на УС на СППЗ



Браншовите организации от ХВП със становище за „Закон за бюджета на РБългария за 2023 година“

Национално представителните сдружения от хранително-вкусовата индустрия винаги са работили в подкрепа на спазването на всички данъчни и осигурителни закони и сме най-заинтересовани да бъде предотвратена нелоялната конкуренция, която представляват за нас предприятията в сивата икономика, които за разлика от членовете ни, не заплащат своите фискални задължения.

Във връзка с публикувания Проект на „Закон за държавния Бюджет на Република България за 2023 година“, в качеството си на пряко заинтересовани страни, бихме искали да изразим нашето несъгласие и притеснение от някои от разпоредбите на този проект, които ще се отразят съществено и отрицателно на изрядните производители, преработватели, вносители и дистрибутори на хранителни стоки в България, като създадат необоснована административна и логистична тежест, а именно допълнителните мерки в областта на фискалния контрол на стоки с висок фискален риск предвидени в §14 на Преходните и заключителни разпоредби, които предвиждат въвеждане на режим на задължителна предварителна регистрация на превоза на всяка храна и суровина, тръгваща от фабриките ни или внасяна/изнасяна в България.

За пореден път сме свидетели, как чрез преходни и заключителни разпоредби на законопроекта, без извършване на предварителна оценка на въздействието, се предлага въвеждането на нормативна уредба с безспорно голяма икономическа и административна тежест за производители, преработватели и търговци. В §14 на

Законопроекта се предвижда изменение и допълнение на разпоредбите на ДОПК засягащи фискалния контрол върху движението на стоки с висок фискален риск. С предложените изменения на чл. 13 и чл. 127а 127и на ДОПК на практика се въвежда задължение за предварително деклариране в НАП на всички видове превоз на стоки с висок фискален риск, вкл.:

- вътреобщностните придобивания;
- вътреобщностните доставки;
- вътрешни превози;
- внос.

Новите задължения следва да влязат в сила още от м. октомври 2023 година за вътреобщностните придобивания и доставки, и от 1 януари 2024 година за всички вътрешни превози на товари с транспортни средства над 3.5 тона, като санкциите за недеклариране са 40% от стойността на товара, но не по-малко от 5 хиляди лева, а при разминаване на предварително декларирано с констатирано 40% от разликата, но не по-малко от хиляда лева.

[С пълния текст на становището](#) на всички национално представително браншови организации от хранително-вкусовата индустрия по §14 на преходните и заключителни разпоредби на Проекта за „Закон за бюджета на Република България за 2023 година“ може да се запознаете тук.

Надяваме се, че притесненията ни ще бъдат взети предвид при гласуване на окончателния вариант на законопроекта.

Актуални новини за зеленчукопроизводството

Цените на едро на домати, краставици и пипер за първото полугодие на 2023 г. към същото за 2022 г. показват ръст от 9%. Същевременно цените на дребно за същия период са нараснали с около 11%. Анализът за движение на цените на едро и дребно отчита ниска асиметрия между изменението на цените при двете нива на търговия. Това означава, че има по-голяма свързаност между ценовите промени в последната година, което се обяснява с покупателните възможности и свиване на потреблението, а оттам вероятно въздържане от повисока надценка на цените от крайните търговци.

Очаква се цените през летните месеци да бъдат близки и до 5% по-високи от тези през изминалата година, като свиването на вътрешното предлагане, което води и до поскъп внос няма да позволи да се види по-голямо поевтиняване.

По текущи оценки на САРА, производство на домати през 2023 г. може да падне до 105 хил.т, като добивите от открити площи се изчисляват на 2,2 т/дка. Същевременно вносът на домати се очаква да е на нива от 88 хил.т, което е около 2% от това през предходната година.

Производството на пипер се очаква да е приблизително 51 хил.т, с отклонение $\pm 5\%$. Очакванията за вноса е той да остане на равнища около 28 хил.т.

По оценки на САРА производството на краставици за 2023 г е вероятно да възлезе на 49 хил.т. Оценките за вноса на краставици през 2023 година е за 29 хил.т.

Предвижданията на САРА за изкупните цени показват, че при полските домати на открито, те да са около 0,89 лв/кг, а за оранжерийно производство – 1,45 лв/кг. При

1,45 лв/кг. При оранжерийните краставици, средните изкупни цени се предвижда да са 2,10 лв/кг за оранжерийни краставици и 1,05 лв/кг за полско производство. При пипера, изкупните цени за 2023 г. могат да достигнат 0,95 лв/кг.

Изкупни цени, лв./тон					
	03.2023	04.2023*	05.2023*	06.2023*	07.2023*
Домати	1,52	1,50	1,30	1,00	0,90
Краставици	2,45	1,50	1,20	1,05	0,95
Пипер				0,90	0,90

Източник: НСИ

* - прогнозни данни без включен ДДС

Цени на едро, лв./кг.				
	03.2023	04.2023	05.2023	06.2023*
Домати - оранжерийни	3,32	3,56	3,40	2,95
Домати - внос	3,35	3,38	2,66	2,45
Краставици - оранжерийни	4,52	3,96	2,95	2,35
Краставици - внос	3,68	3,16	2,51	2,00

ДКСБТ- Седмичен бюлетин на цените с включен ДДС

* - прогнозни данни

В последните седмици на европейския пазар се отчита значимо поевтиняване на основните зеленчуци, приблизително с около 20% със същото време на миналата година. Това се дължи на горещото време и струпване на повече продукция, водещо до излишък. Доматите са с най-голям спад.

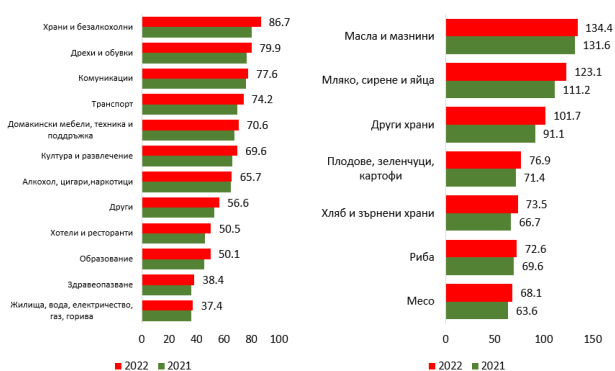
Очакваното намаление на световното производство на домати, пипер и краставици през 2022 г. се отразява и на търговията, където намалението е с около 5%. От статистиката в ИТС се очертава износът на домати да е около 8,2 млн.т, краставици - 3,2 млн.т и на пипер 3,9 млн.т.

Източник: Център за икономически изследвания в селското стопанство (САРА)

България достига 55% от средноевропейските цени през 2022 г., храните догонват по-бързо

От средата на 2022 г. динамиката на цените е сред най-важните икономически теми – от начина по който значителната инфлация влияе на домакинските бюджети и покупателната способност до различните мерки за омекотяване на този ефект.

Графика 2: Индекси на ценовите равнища в България по групи стоки и храни, ЕС 27 = 100, 2020 и 2021 г., Евростат



През 2012 г. стойността на индекса за България е 47, но пада до 45 в периода 2015-2016 г., когато в страната практически липсва осезаем ръст на цените. Важно е да отбележим, че този десетгодишен период се характеризира и с изпреварващ ръст на доходите, което от своя страна означава и постепенно сближаване на реалната покупателната способност на домакинствата. Доколкото 2022 г. се характеризира и с бърз ръст на заплатите и пенсиите, то сближаването със средноевропейските цени означава практическо запазване на покупателната способност.

От по-голямо значение е обаче разпределението между отделните групи стоки и услуги, тъй като те имат и различна тежест в разходите на домакинствата. Така например докато при разходите за жилища и режийни, както при здравеопазването през 2022 г. България е била на едва 37% от средните за ЕС ценови равнища,

то при храните и безалкохолните – цели 87%. Това от своя страна означава, че при равнище на домакинския доход от около ½ от средния за ЕС, средните цени на храните, дрехите и комуникациите в България са относително високи. Именно при храните и безалкохолните е и регистрирана най-голямата ценова конвергенция през 2022 г., като България се е сближила със 7 пункта към средноевропейските цени. При транспорта повишението на индекса е с 5 пункта, най-вече заради ръста при горивата.

Още по-интересно е разпределението в рамките на групата на хранителните стоки. Докато при месото средната цена е 68% от тази на ЕС-27, при рибата – 73%, то има две групи стоки при които цените в България през 2022 г. остават много над средните. Това са маслата и мазнините – 134%, както и млякото, сиренето и яйцата – 123%. Въпреки че още в средата на миналото десетилетие цените на яйцата и млечните продукти минават 90% от средноевропейските, през 2020 г. в хода на ковид пандемията те вече са над средните. При мазнините и маслата изравняването пък изравняването се случва още през 2013 г. Въпреки че при всички групи храни има осезаемо сближаване със средноевропейските нива през 2022 г., млякото, сиренето и яйцата и тук се нареждат на първо място с цели 12 пункта ръст. Тези големи отклонения и негативна динамика определено дават повод за размисъл за състоянието и конкуренцията в производството и дистрибуцията на храните, чиито цени се задържат трайно над средноевропейските.

Източник: www.ime.bg

Прегрява ли пазарът на труда?

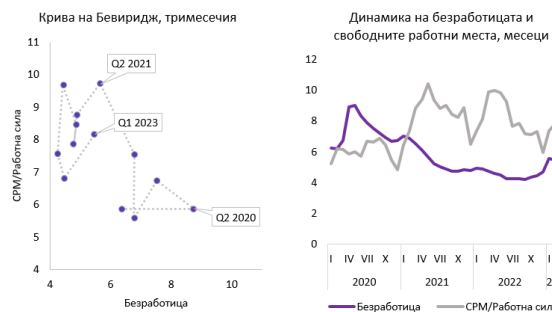
От началото на кризата с Ковид-19 пазарът на труда в България минава през множество различни фази – от експлозия на безработица в локдауните, следвана от оживление и много високо търсене на труд след тях, до рекордна заетост и недостиг на работна ръка от края на миналата година. Въпреки това очакваното забавяне на икономическия ръст повдига въпроса дали е свършила експанзията и пазарът на труда се е върнал в по-нормално русло или напротив – ще продължава да се нагорещява.

За да отговорим (поне отчасти) на този въпрос, ползваме кривата на Бевъридж, която съпоставя коефициента на безработица с броя на свободните работни места, отнесен към общия размер на работната сила. Така полученият индикатор служи за определяне на момента от бизнес цикъла през динамиката на пазара на труда, като рецесиите се характеризират с висока безработица и по-ниско търсене на труд, а периодите на икономически растеж – с ниски безработица, много свободни работни места и съответно висока конкуренция за работници.

Особен случай е, когато има ръст на безработицата, съчетан с повишаване в броя на свободните работни места, отнесен към размера на работната сила. В такъв случай най-вероятно налице е значително несъответствие между потребностите на работодателите от нова работна сила и уменията и квалификациите на безработните, което говори за по-дълбоки структурни проблеми на пазара на труда отвъд влиянието на икономическия цикъл.

Видимо избраните регионални пазари на труда продължават да се държат по различен

Графика 1: Крива на Бевъридж и динамика на безработица и свободните работни места 2020-2023 г.
Агенция по заетостта, изчисления на ИПИ



начин. Благоевград – областта, чийто местен трудов пазар понесе най-тежкия удар в хода на кризата, не само че не дава признаци на възстановяване от гледна точка на безработицата, но и от средата на 2022 г. коефициентът на безработица отново се покачва, до над 10% от трудоспособните. Търсенето на труд в областта обаче продължава да е много високо (с изключение на последния месец, за който имаме данни, април 2023 г.), което сочи към структурни проблеми, ограничаващи растежа на локалната икономика.

Бургас от своя страна още от 2021 г. се връща към обичайната си сезонна динамика, движена от туризма. И тук безработицата леко започва да се повишава след средата на 2022 г., но остава далеч под нивата си от 2020 г. Същевременно търсенето през първите месеци на 2023 г. е по-високо в сравнение с предишните години, най-вероятно движено от оптимизма за по-силно лято.

Във Видин отношението между безработица и коефициент на свободните работни места остава негативно дори три години след 2020 г. Безработицата остава значително висока – над 9% дори и в най-добрите месеци, а търсенето на труд е

слабо. Това от своя страна означава, че големите проблеми на регионалния пазар на труда са структурни и далеч предхождат пандемията, най-вече по линията на слаба предприемаческа активност и инвестиции, което обуславя и ниското търсене на труд на работна сила.

Столицата очаквано е най-положителният пример, като при нея свободните работни места падат под равнището на безработица много за кратко в най-тежките месеци на 2020 г., а от още от края на 2021 г. безработицата се задържа под много ниското равнище от 1,6%. От средата на 2022 г. обаче се наблюдава постепенен спад в търсенето на труд, най-вероятно под влиянието на свитите очаквания за растеж през следващата година, особено от

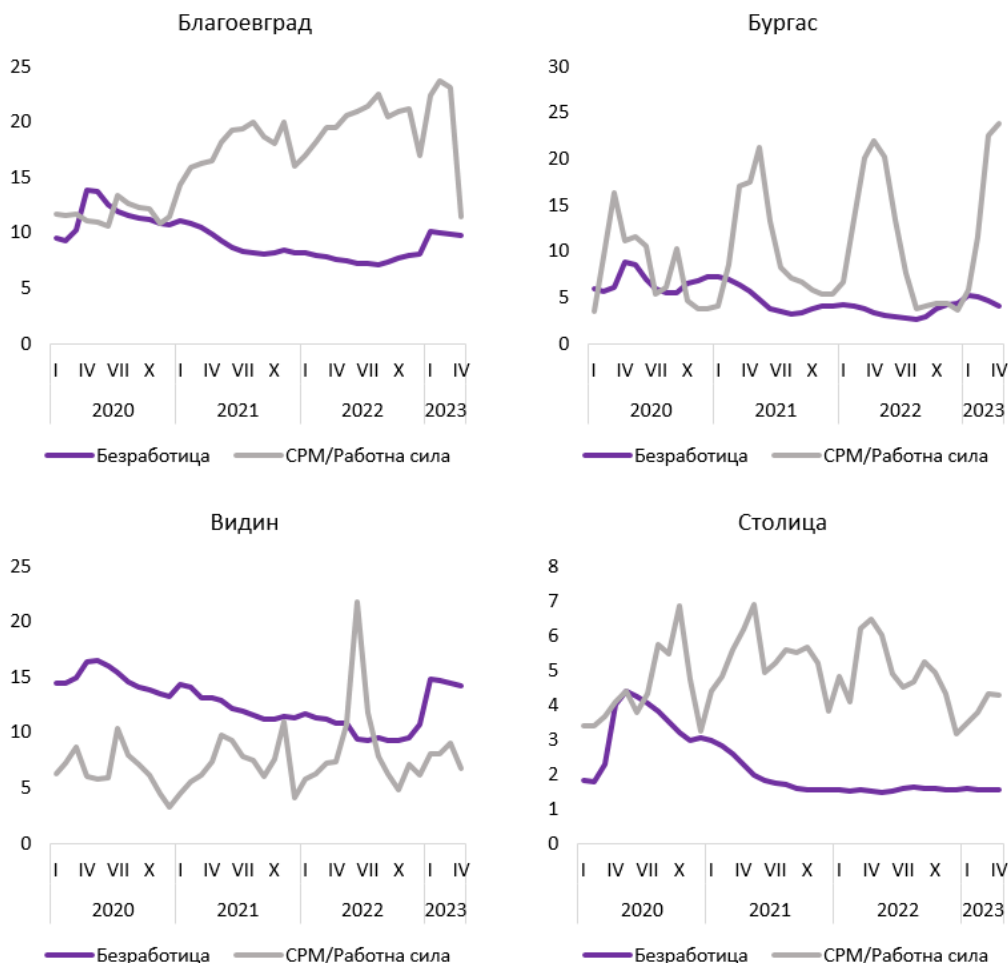
гледна точка на ИТ сферата.

На този етап основните индикатори на пазара на труда сочат не толкова към прегряване, колкото към постепенно успокояване. От една страна търсенето на работници се забавя в резултат на индикациите за по-умерен растеж през идните тримесечия, от друга – безработните леко растат, следвайки обичайния годишен цикъл. Това обаче не означава, че достъпът до подготвена работна ръка няма да е ограничител на растежа в средносрочен план, особено в регионите с по-дълбоки структурни проблеми.

Автор: Адриан Николов, Институт за пазарна икономика

Графика 2: Безработица и свободни работни места в области Благоевград, Бургас, София (столица) и Видин, 2020-2023 г.

Агенция по заетостта, изчисления на ИПИ



Стратегическият план за развитие на земеделието и селските райони в България за периода 2023-2027 г. е одобрен от ЕК - продължение

В този брой ще ви представим основните изисквания на стандартите за добро земеделско и екологично състояние (ДЗЕС), относими към сектор „Плодове и зеленчуци“.

ЕКОЛОГИЧНА УСЛОВНОСТ - СТАНДАРТИ ЗА ДОБРО ЗЕМЕДЕЛСКО И ЕКОЛОГИЧНО СЪСТОЯНИЕ (ДЗЕС)

Тук представяме основните изисквания на стандартите, относими към сектор „Плодове и зеленчуци“

ДЗЕС 5 - Минимално управление на земите при отчитане на специфичните условия с цел ограничаване на ерозията – обработка на почвите

За ограничаване на ерозията на площи с наклон \geq от 10% и на такива застрашени от ерозия се прилага:

- За обработваеми земи, всички почвообработващи операции се извършват напречно на склона или по хоризонталите на терена/контурна обработка/.

За трайни насаждения отглеждани на наклон и застрашени от ерозия почви се извършва укрепване на междуредията чрез затревяване частично/пълно, или засяване/засаждане с други култури, като обработката на почвата се извършва напречно на склона или по хоризонталите. Наложената практика се състои в спазване на следната забрана: липса на механизирани дейности върху наводнени или преовлажнени почви;

ДЗЕС 6 Опазване на почвите през периоди и на площи, които са най-чувствителни – осигуряване на растителна покривка през чувствителните периоди

В земеделското стопанство с уникален

идентификационен номер е задължително върху минимум 80% от цялата обработваема площ на стопанството да се поддържа минимална почвена покривка през чувствителния период /01 юни до 31 октомври/.

В земеделското стопанство, при площи с наклон ≥ 10 %, през периода от 01 ноември до 15 февруари е задължително върху минимум 80% от цялата обработваема площ на стопанството да се поддържа минимална почвена покривка. Изискването за минимална почвена покривка в периода 01 ноември до 15 февруари не се прилага за бенефициери, които осигуряват последваща култура в рамките на 2 седмици след премахването на предходната растителна покривка.

В земеделското стопанство с уникален идентификационен номер е задължително върху минимум 80% от цялата обработваема площ на стопанството да се поддържа минимална почвена покривка през чувствителния период /01 юни до 31 октомври/.

За поддържането на минимална почвена покривка може да се прилагат следните практики:

- оставяне на презимуващи или фуражни култури;
- оставяне на растителните остатъци от предходната култура, включително

стърница, самозасети площи от предходната култура;

- засяване на покривни култури или мулчиране.

При трайните насаждения, за осигуряване на минимална почвена покривка върху минимум 50% от площта на стопанството, се извършва укрепване на междуредията чрез затревяване или засяване с покривни култури. Чувствителен период: От 01 юни до 31 октомври на съответната година.

Период от годината, през който почвата не е покрита с растителна покривка и съществува опасност от настъпване на деструктивни процеси (различни видове ерозия, екстремно засушаване).



ДЗЕС 7 - Запазване на потенциала на почвите – диверсификация на културите

На обработваема земя с площ над 10 ха, земеделския стопанин осигурява ежегодно смяна на отглежданата култура /ротация/ на ниво парцел върху минимум 35% от обработваемата земя в стопанството си. Отглеждането на втора или междинна култура на съответния парцел се счита за извършена ротация. Засяването на втората култура се извършва най-малко 14 дни след прибирането на основната. Продължителността на периода за отглеждане на втората култура и нейното реколтиране зависят от избраният ѝ вид.

След третата година, земеделския стопанин е длъжен да гарантира, че всички парцели от обработваемата земя от

стопанството са били обект на ротация по отношение на основната култура на отглеждане.

Горните правила не се отнасят за площи заети с оризови клетки, многогодишни култури, треви и други тревни фуражи и угари.

Вторична/допълнителна култура означава земеделска култура с различен от основната култура вид и засадена/засята на един и същи парцел през съответната година. Вторична култура се счита за ротация, ако е засята/засадена непосредствено след прибирането на основната култура и е налична на парцела до подготовката на почвата за сеитба на следващата основна култура.

Счита се, че земеделските стопани, сертифицирани за биологично производство в съответствие с Регламент (ЕС) № 2018/848, отговарят на изискванията на този стандарт.

Прилагането на ДЗЕС 7 „Сеитбооборот върху обработваема земя, с изключение на култури, отглеждани под вода“, съгласно Регламент за изпълнение № 2022/1317 за предоставяне на временни и краткосрочни дерогации от Регламент (ЕС) 2021/2115 относно правилата за прилагане на ДЗЕС 7 и ДЗЕС 8, съгласно национално решение N 26.09.2022 г. и нотификация в ISAMM CM 26.09.2022 г. ще се прилага от 2024 г. За целите на ротацията, референтната година ще бъде 2023 г.



ДЗЕС 8 - Поддържане на не-производствените характеристики и площи за подобряване на биоразнообразието в стопанството – минимален процент от обработваемата земя

Минимален дял от най-малко 4% от обработваемата земя на равнище земеделско стопанство, предназначена за непроизводствени площи и обекти, включително земя, оставена под угар;

Когато земеделски стопанин се ангажира да отдели най-малко 7% от обработваемата си земя за непроизводствени площи или обекти, включително земя, оставена под угар, в рамките на подобрена екосхема, делът, с който се покрива спазването на настоящия стандарт за ДЗЕС, се ограничава до 3%;

Минимален дял от най-малко 7% от обработваемата земя на равнище земеделско стопанство, ако това включва също междинни култури или култури, които обогатяват почвата с азот, отглеждани без използването на продукти за растителна защита, от които 3% са земя, оставена под угар, или непроизводствени обекти. Държавите членки следва да използват тегловен коефициент 0,3 за междинните култури в съответствие с приложение III от Регламент (ЕС) 2021/2115, съгласно Регламент за изпълнение № 2022/1317 за предоставяне на временни и краткосрочни дерогации от Регламент (ЕС) 2021/2115 относно правилата за прилагане на ДЗЕС 7 и ДЗЕС 8, съгласно национално решение N 26.09.2022г. и нотификация в ISAMM CM от 26.09.2022г. ще се прилага от 2024г.

Да приложат дерогацията единствено за „площи под угар“ (без дерогацията да се отнася за другите видове непроизводствени елементи), като площите не трябва да са били заявявани като угар за 2022 г.;

Площите, освободени вследствие на дерогацията, не трябва да бъдат използвани за отглеждане на царевица, соя и дървесни видове с кратък цикъл на ротация.

Остават в изискването на стандарта:

- Задължението за запазване на особеностите на ландшафта;
- Забраната за рязане на живи плетове и дървета през размножителния период и периода на отглеждане при птиците;
- Прилагането на мерки за избягване на инвазивни растителни видове.

Списък на обектите (индикативен списък на обектите и непроизводствените площи, допустими за изчисляване на минималния дял)

Буферни ивици - са площи с широчина от 1 до 10 м, разположени върху обработваема земя или в съседство с обработваема земя по протежението на водни течения. Върху буферните ивици не се произвежда земеделска продукция, но може да се извършва паша или коситба. Коефициент на преобразуване - 6 и тегловен коефициент – 1,5

Синори (полски граници) с широчина между 1 и 15 м, върху които не се произвежда земеделска продукция, Коефициент за преобразуване за 1 линеен метър – 6 и тегловен коефициент от 1,5

Живи плетове или обрасли с дървесна растителност ивици с широчина от 1 до 15 м, Коефициент за преобразуване за 1 м² – 6 и тегловен коефициент - 1.

Земя, оставена под угар (на 1 м²). Поддържана под угар е площ, на която през годината не се допуска производство на земеделска продукция и е с тегловен коефициент 1 .

Отделни дървета с корона, с диаметър не по-малък от 4 м. Коефициент за преобразуване за 1 м² – 20 и тегловен коефициент - 1,5.

Дървета в редица с корона, с диаметър не по-малък от 4 м, а разстоянието между короните не надхвърля 5 м. Коефициент за преобразуване за 1 линеен метър – 6 и тегловен коефициент – 1,5.

Дървета в група (полигонен елемент), като дърветата са свързани от застъпващи се корони и полски горички, като максималната площ и в двата случая е 0,3 ха и тегловен коефициент – 1,5.

Буферни ивици - Буферни ивици са площи с ширина от 1 до 15 м, разположени върху обработваема земя или в съседство с обработваема земя по протежението на

водни течения. Върху буферните ивици не се произвежда земеделска продукция, но може да се извършва паша или коситба. Коефициент на преобразуване - 6 и тегловен коефициент – 1,5.

Ивици хектари, отговарящи на условията за подпомагане, по краищата на гори (за 1 т²) -без производство и коефициент за преобразуване – 6 и тегловен коефициент - 1,5.

Тераси са почвозащитни формирания върху наклонени земеделски площи. Коефициент за преобразуване - 6 и тегловен коефициент - 1,5.



Знаете ли, че?

👉 Прозяване

Основната цел на прозяването е да охлади мозъка, след като е бил прегрят или претоварен.



👉 Кихане

Обикновено кихаме, когато носните проходи се пълнят с твърде много алергени, микроби, прах или други дразнители. Кихането е начинът на тялото да се отърве от този "боклук".

👉 Сутрешни разтягания

Инстинктивно се разтягаме, за да подготвим телата си за физическите задачи през деня. В същото време стречингът работи върху мускулите, възстановява притока на кръв и подобрява настроението ни.



👉 Хълцане

Когато ядем много бързо и поглъщаме големи парчета храна или просто се претоварваме, пневмогастралният нерв може да се раздразни. Тази реакция е тясно свързана със стомаха и диафрагмата. Резултатът е порция хълцане.

👉 Треперене по време на сън

Отнася се до онова странно усещане, когато си лягате да заспите и след известно време тялото ви е пресечено от токов удар. В този момент всички мускули се свиват толкова силно, че веднага се събуждате.

Това явление е резултат от факта, че когато сте на път да заспите, честотата на дишането намалява бързо, докато пулсът се забавя само леко и мускулите се отпускат. Удивително е, че мозъкът интерпретира това развитие като предсказване на смърт. Значи той се опитва да те спаси, като те шокира.

👉 Набръчкване на кожата при стоене във вода

Важна роля играят бръчките, които се появяват по кожата на ръцете, когато прекарвате повече време във водата. Това явление се дължи на факта, че когато тялото е изправено пред по-голямо количество влага, разбира, че околната среда може да бъде хлъзгава. Така кожата на ръцете ви веднага започва да се променя, за да ви е по-лесно да хващате гладки повърхности.

👉 Загуба на паметта

Загубата на памет често се случва след най-неприятните преживявания. Нашият мозък буквално изтрива най-лошите моменти от спомените ни.

Източник: Интернет